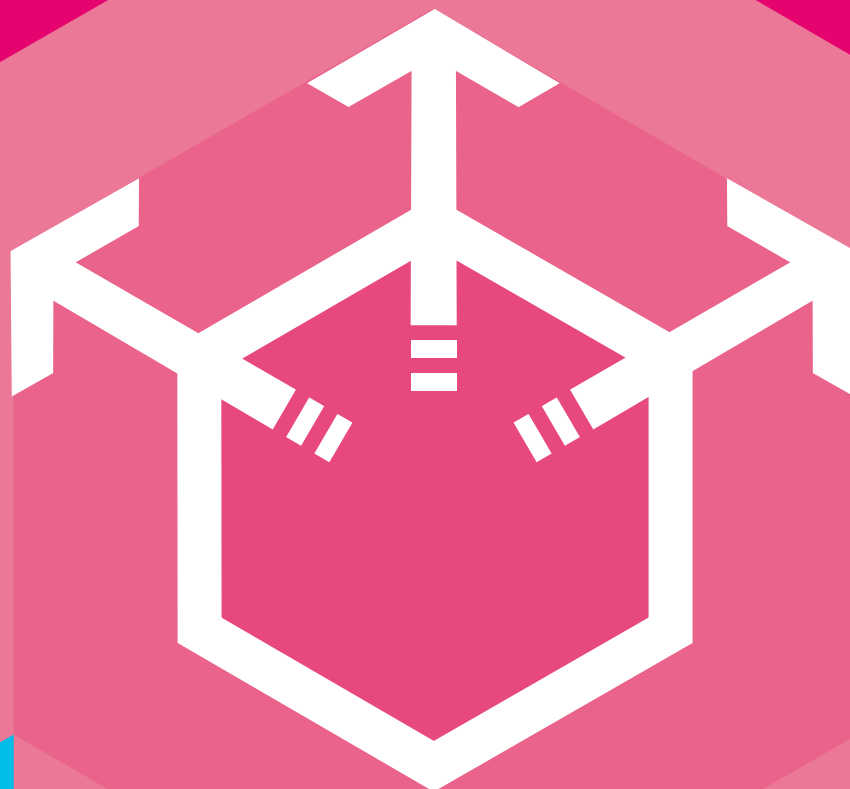


JANVIER 2021

20 MÉTIERS EN PARTICULIÈRE ÉVOLUTION POUR 2021

Voici une liste de 20 métiers impactés par une évolution significative de leurs activités professionnelles et des compétences associées.



PRÉSENTATION

La Commission de la certification professionnelle a établi la liste des métiers en particulière évolution pour 2021.

France compétences lançait en juillet 2020, le second appel à contributions à destination des branches et syndicats professionnels.

L'objectif ?

Identifier les métiers émergents ou en particulière évolution.

Les certifications correspondantes à ces métiers bénéficieront d'une procédure d'enregistrement simplifiée afin de s'adapter au mieux aux évolutions du monde du travail.

Les contributions reçues ont été analysées lors de la Commission de la certification professionnelle du 18 décembre 2020. La plupart des métiers retenus sont le fruit de l'impact de l'évolution significative de leurs activités professionnelles et des compétences associées.

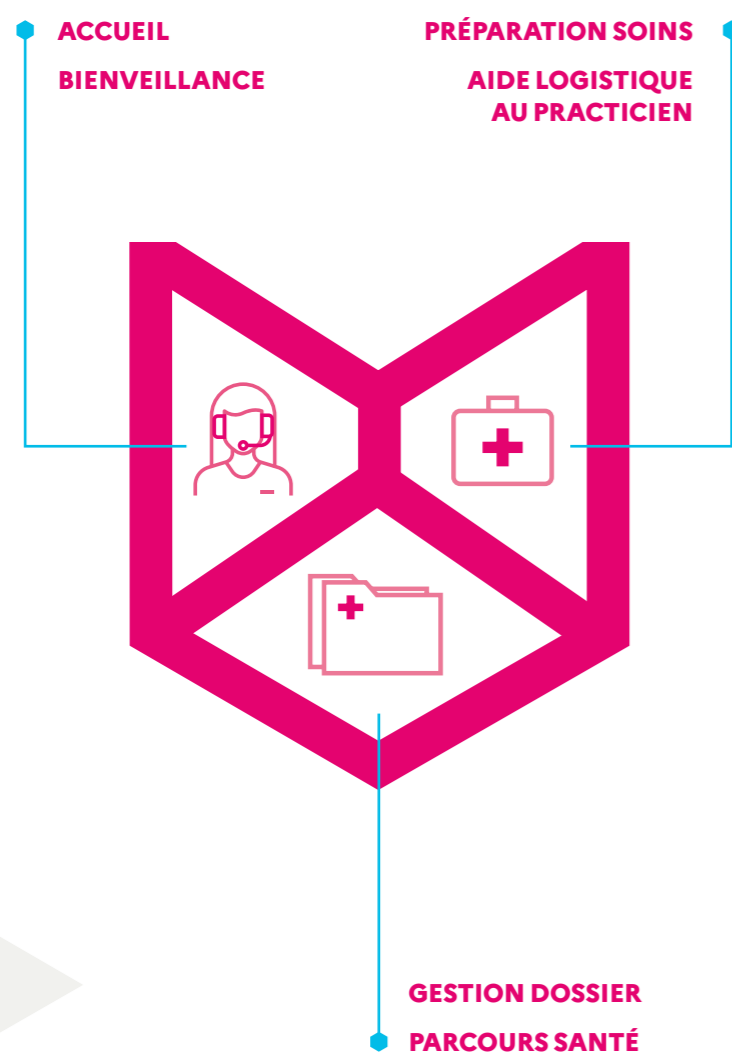
Ils répondent également aux quatre thématiques fixées dans l'appel à contributions : la transition écologique, la stratégie de relocalisation des activités économiques, la modernisation des réseaux et infrastructures ainsi que la numérisation et l'intelligence artificielle.

Ces métiers viennent enrichir
[la liste publiée en 2020](#)

Cliquez ici pour découvrir
 les missions de France compétences liées à
 la certification professionnelle

• ASSISTANT MÉDICAL	04
• COMMISSAIRE DE JUSTICE	06
• CLERC GESTIONNAIRE	08
• CLERC ASSISTANT	10
• PLOMBIER CHAUFFAGISTE	12
• COUVREUR	14
• SERRURIER MÉTALLIER	16
• DIAGNOSTIQUEUR DE PRODUITS, MATÉRIAUX ET DÉCHETS ISSUS DES BÂTIMENTS	18
• PRÉPARATEUR EN DÉCONSTRUCTION	20
• TECHNICIEN D'INSTALLATION ET DE MAINTENANCE DE SYSTÈMES ÉNERGÉTIQUES	22
• TECHNICIEN-CHEF DE PROJET EN RÉNOVATION ÉNERGÉTIQUE	24
• CHARGÉ DE RECYCLAGE EN PRODUCTION PLASTURGIE	26
• CHARGÉ DE PROCESS NUMÉRIQUES DE PRODUCTION EN PLASTURGIE	28
• TECHNICIEN APPLICATEUR SPÉCIALISÉ DANS LA MAÎTRISE DE NUISIBLES	30
• ARCHITECTE INTERNET DES OBJETS	32
• DATA ENGINEER	34
• ARCHITECTE DES SYSTÈMES D'INFORMATION DANS LES PROCESSUS INDUSTRIELS	36
• INGÉNIEUR-EXPERT EN NUMÉRISATION DES SYSTÈMES ET PROCESSUS DE PRODUCTION	38
• TECHNICIEN EN CONCEPTION D'ÉTUDES ET DÉVELOPPEMENT ÉLECTRONIQUE	40
• TECHNICIEN EN ÉLECTRONIQUE	42

ASSISTANT MÉDICAL



QU'EST-CE QUE C'EST ?

L'assistant médical travaille en cabinet médical sous la responsabilité d'un médecin généraliste ou d'un spécialiste. Il recueille des informations nécessaires aux soins et au parcours de soins, programme ces derniers, informe les patients sur les campagnes nationales de santé. De même, il accueille les patients, constitue et met à jour leurs dossiers médicaux, les installe dans les salles de consultation et de soins, peut prendre leurs constantes, organise les conditions matérielles pour les soins et assure une aide logistique au praticien lors de la réalisation de gestes techniques. Il accompagne également à la mise en place de la télémédecine.

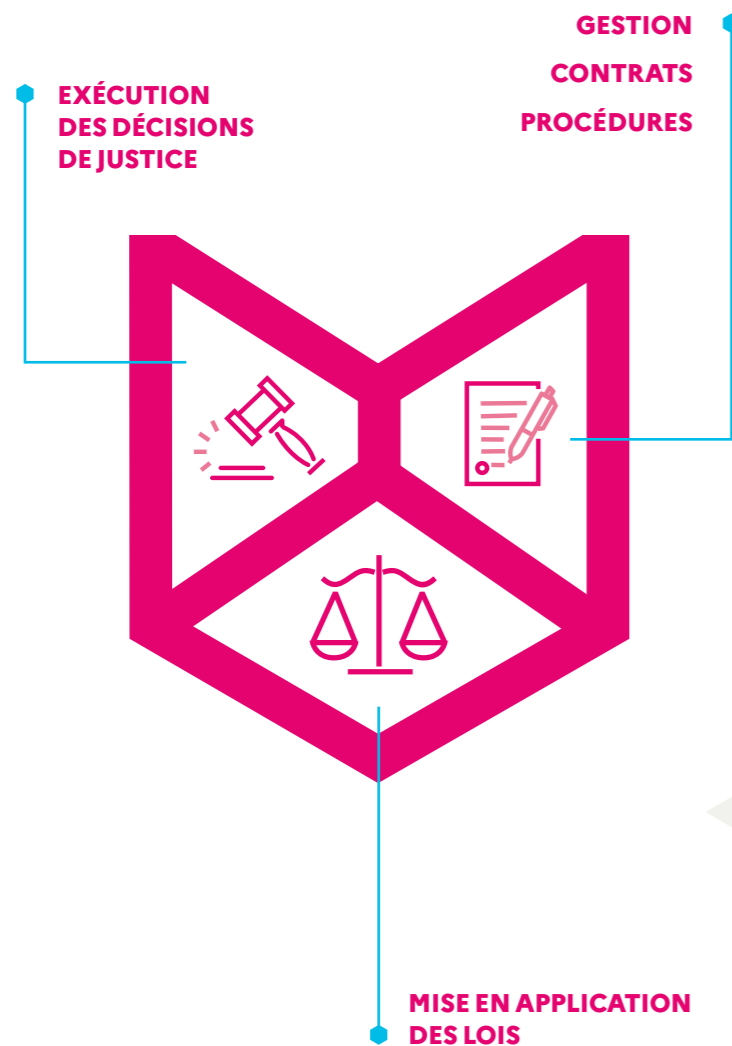
POURQUOI ?

Le métier d'assistant médical est spécifique aux cabinets médicaux libéraux. Les missions confiées aux assistants médicaux sont des missions distinctes et complémentaires de celles exercées par les secrétaires médicaux. On peut observer une proximité de compétences avec les métiers d'assistant dentaire.

La création du métier d'assistant médical est l'une des mesures phares de la loi n° 2019-774 du 24 juillet 2019 relative à l'organisation et à la transformation du système de santé. La signature d'un avenant à la convention médicale en juin 2019 est l'aboutissement des négociations sur le déploiement des assistants médicaux entre les représentants des médecins et l'Assurance maladie. À horizon 2022, ce sont plus de 4000 assistants médicaux à temps partiel qui viendront renforcer les effectifs (soit l'équivalent de 2000 ETP de temps médical).

L'assistant médical tient donc un rôle particulièrement important à l'heure de la transformation du système de santé.

COMMISSAIRE DE JUSTICE



➤ QU'EST-CE QUE C'EST ?

« Commissaire de justice » est l'appellation de la nouvelle profession résultant de la future fusion des professions d'huissier de justice et de commissaire-priseur.

Le commissaire de justice pourra exercer son activité en tant que titulaire d'une étude ou en tant que salarié sous la responsabilité du commissaire de justice titulaire.

Ses activités définies par l'article 1 de l'ordonnance du 2 juin 2016 seront :

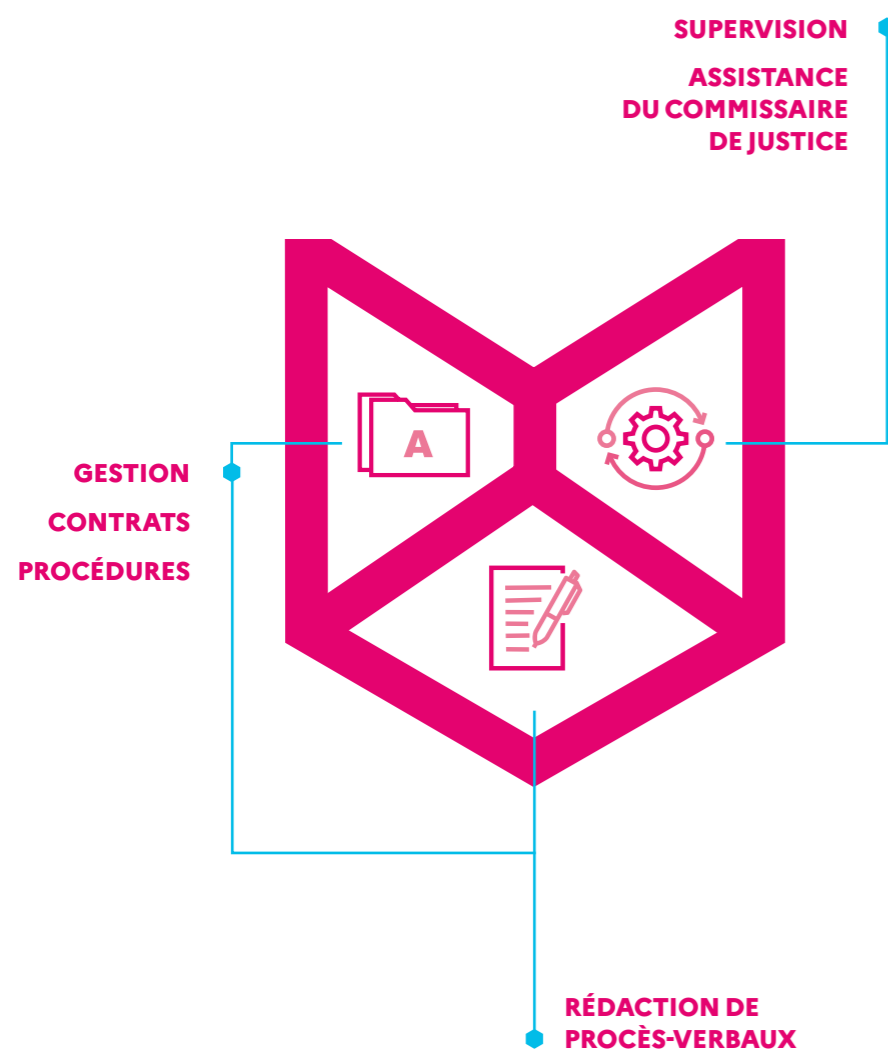
- de signifier et d'exécuter les décisions de justice ;
- d'organiser les ventes aux enchères publiques imposées par la loi ou par une décision de justice ;
- de mettre en œuvre les mesures conservatoires après ouverture d'une succession selon les règles prescrites par le Code de procédure civile ;
- de mettre en œuvre la procédure simplifiée de recouvrement des petites créances ;
- d'établir les constats d'état des lieux locatifs en cas de litige ;
- de vérifier les comptes de tutelle avec le greffier.

➤ POURQUOI ?

La création de cette nouvelle profession fait suite à l'Ordonnance n°2016-728 du 2 juin 2016. C'est un métier qui intègre les compétences d'huissiers de justice et de commissaires-priseurs ainsi que des qualifications spécifiques. Ces deux métiers vont disparaître à compter du 1^{er} juillet 2026. Les premiers commissaires de justice seront nommés par le ministère de la Justice à partir du 1^{er} Juillet 2022.

Un métier qui permet l'acquisition d'une expertise aux compétences multiples.

CLERC GESTIONNAIRE



QU'EST-CE QUE C'EST ?

Le clerc gestionnaire a pour mission d'assister le commissaire de justice, titulaire d'une office. Il prépare l'exécution des décisions de justice et titres exécutoires, pilote les procédures d'exécution forcée et assure le suivi de celles-ci après avoir évalué la solvabilité du débiteur et vérifié l'existence de la créance.

Il s'assure de la sécurité des relations juridiques, contrôle la conformité des actes, les signifie, pilote le recouvrement amiable des créances, rédige les procès-verbaux de ventes volontaires et judiciaires, supervise la présentation des objets et marchandises sur site ou sur Internet, gère les droits de suite, les plus-values, assiste le commissaire de justice dans les expertises, les prises et les inventaires, en vue de successions ou de ventes aux enchères publiques.

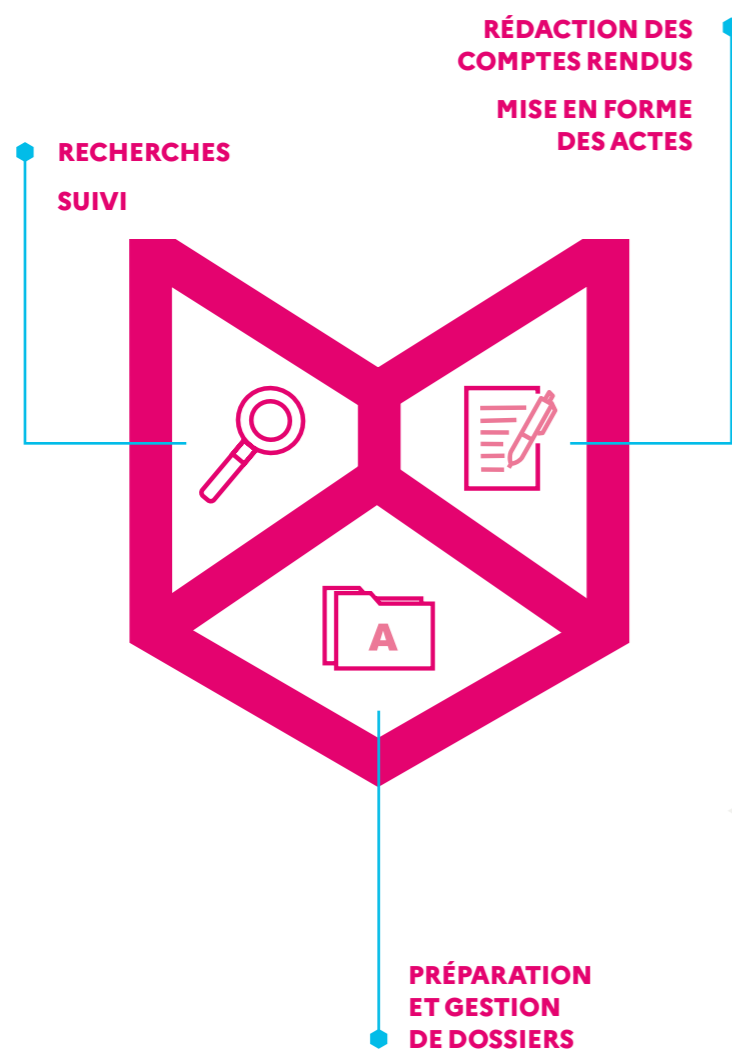
Il gère également les activités accessoires de l'office comprenant la gestion d'immeubles et peut assurer des médiations en cas de litiges entre professionnels et/ou particuliers pour obtenir un règlement amiable.

POURQUOI ?

L'émergence du métier de clerc gestionnaire est la conséquence de l'ordonnance n°2016-728 du 2 juin 2016, qui engage une mutation des métiers de commissaire-priseur judiciaire et d'huissier de justice et qui impacte par la même occasion le fonctionnement des études et des professionnels qui les entourent.

Le clerc gestionnaire gagne à s'adapter aux mutations professionnelles des métiers du droit et de la justice.

CLERC ASSISTANT



QU'EST-CE QUE C'EST ?

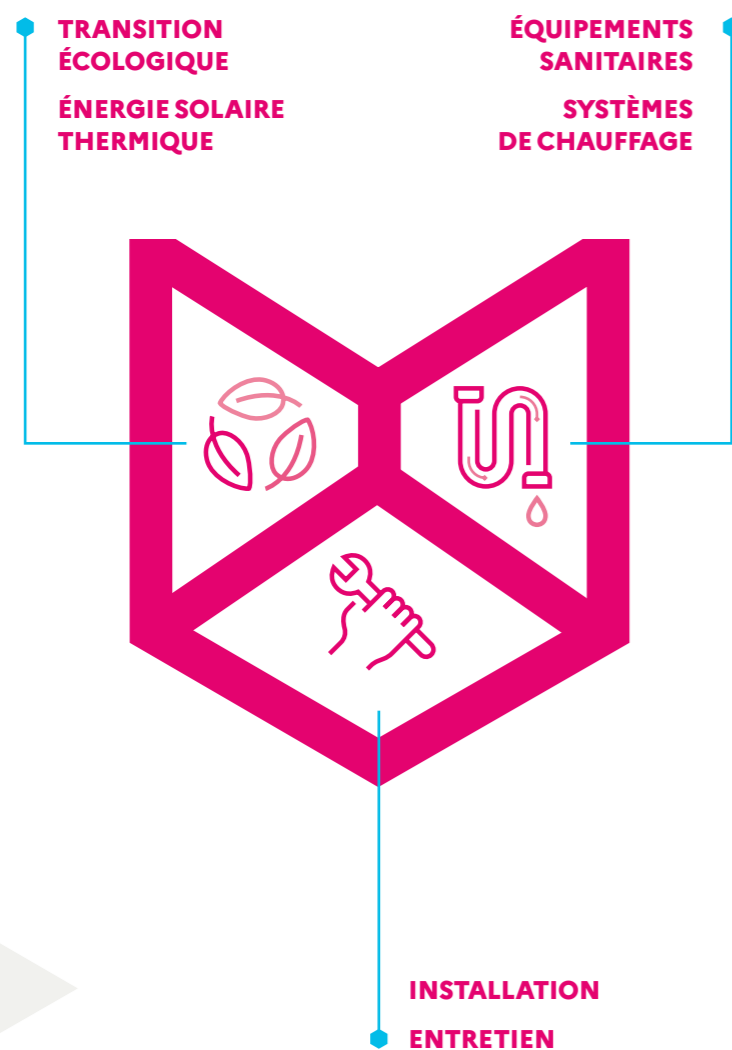
Le clerc assistant a pour mission d'assister le commissaire de justice et le clerc gestionnaire. Il assure l'appui administratif de l'étude sur l'ouverture des dossiers, leur préparation pour les audiences, la rédaction des comptes rendus, les recherches, accueille le client et l'oriente, met en forme les actes, vérifie les mentions obligatoires, gère la tournée de significations des collaborateurs assermentés et la tournée de saisie de vente du commissaire de justice, assure le recouvrement des créances et le suivi d'échéancier et réalise les écritures et les actes comptables. De plus, il effectue les formalités administratives liées à la préparation des ventes, élabore les catalogues, constitue les dossiers vendeurs, enregistre les offres d'achat, puis assure le suivi des ventes et la gestion des stocks.

POURQUOI ?

L'émergence du métier de clerc assistant est la conséquence de l'ordonnance n°2016-728 du 2 juin 2016, qui engage une mutation des métiers de commissaire-priseur judiciaire et d'huissier de justice et qui impacte par la même occasion le fonctionnement des études et des professionnels qui les entourent.

Un métier en pleine évolution où la polyvalence est de mise.

PLOMBIER CHAUFFAGISTE



➤ QU'EST-CE QUE C'EST ?

Le plombier chauffagiste étudie, installe et entretient des équipements sanitaires et des systèmes de chauffage. Il calcule les volumes et les débits des fluides, trace le réseau de canalisations qu'il va mettre en place, puis réalise l'installation des équipements. Il effectue également le réglage, la mise en route des installations et en assure leur maintenance et leur mise aux normes.

➤ POURQUOI ?

Un métier en constante évolution : la haute performance énergétique, l'énergie solaire, thermique, l'évolution des systèmes de réseaux de fluides, la domotique et la transformation numérique... des évolutions qui impactent les compétences nécessaires à ce métier.

Au-delà de ces compétences nouvelles impliquant des ouvertures de postes, la France a pour objectif en 2050 la neutralité carbone.

Devenir plombier chauffagiste, c'est donc occuper un poste pivot dans l'atteinte de ces objectifs.

Un métier central, à l'heure de la transition écologique.

COUVREUR

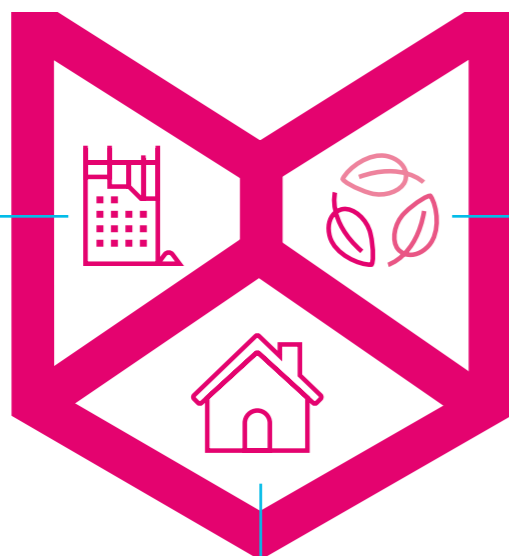
MODERNISATION DES RÉSEAUX
ET INFRASTRUCTURES

RESTAURATION
DU PATRIMOINE

TRANSITION ÉCOLOGIQUE

ISOLATION

PANNEAUX SOLAIRES



GOUTTIÈRES

TOITS

FENÊTRES

QU'EST-CE QUE C'EST ?

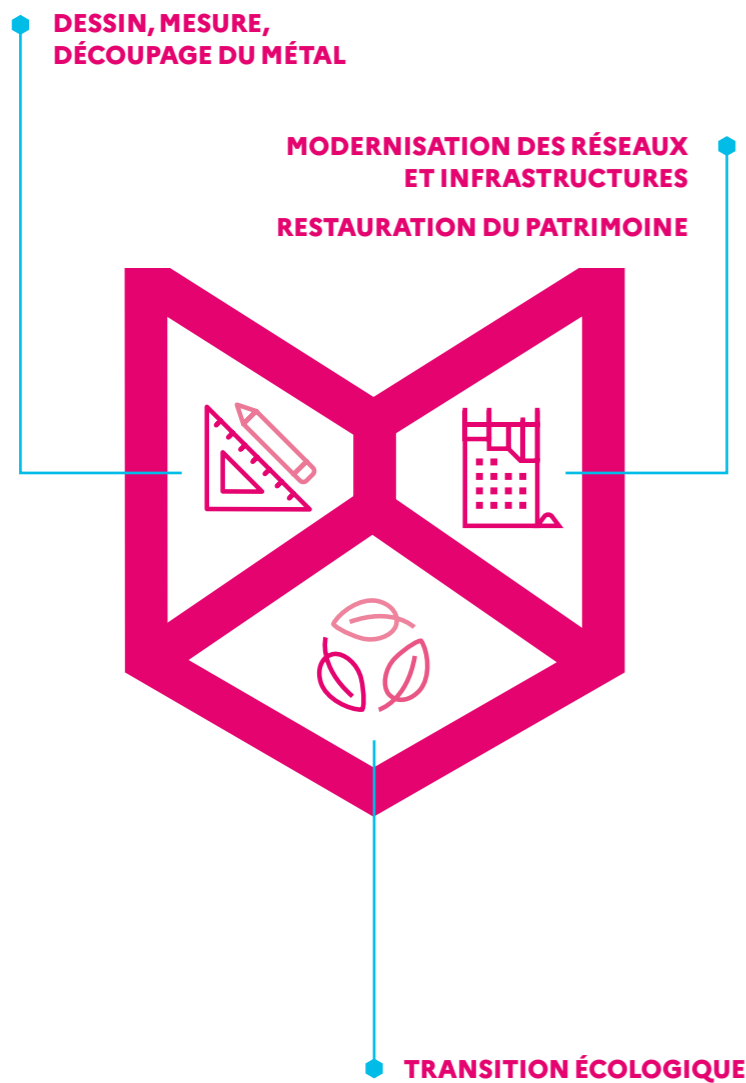
Le couvreur réalise, répare et entretient les toitures des bâtiments. Il effectue également la pose de l'isolation thermique, de lucarnes, de fenêtres de toit ou l'installation de capteurs et panneaux solaires sur le rampant. Il peut tout aussi bien accomplir des travaux de restauration du patrimoine et poser les échafaudages et les dispositifs de sécurité qui les accompagnent. Ce métier doit à présent intégrer les enjeux liés à l'écoconstruction et à la réduction de l'empreinte environnementale des bâtiments dans ses activités, des enjeux majeurs pour l'avenir.

POURQUOI ?

Ces compétences nouvelles exigées pour la réussite de la transition écologique impliquent des ouvertures de postes. En effet, que ce soit en termes d'écoconstruction, de récupération des eaux pluviales ou de développement de la filière solaire thermique et photovoltaïque, il s'agit d'un métier d'avenir aux compétences convoitées. Au-delà de ça, il s'agit également d'un métier pour ceux qui ont soif de grands espaces.

Un métier d'avenir, au centre de la transition écologique.

SERRURIER MÉTALLIER



QU'EST-CE QUE C'EST ?

Le serrurier métallier travaille sur tout type de construction métallique. À partir des plans, il prend ses mesures et dessine son ouvrage, puis effectue la découpe des pièces en atelier. Il manie des outils mécaniques mais également des machines à commande numérique. Il se rend ensuite sur le chantier pour procéder au montage des éléments, parfois sur les toits ou encore les échafaudages. Il peut aussi se déplacer chez des clients pour poser, entretenir, réparer ou changer leurs portes et portail automatiques, serrures ou rideaux roulants. Ces compétences sont en particulières évolutions suite à l'impact de la domotique, de la transformation digitale, numérique, ou encore, des enjeux écologiques.

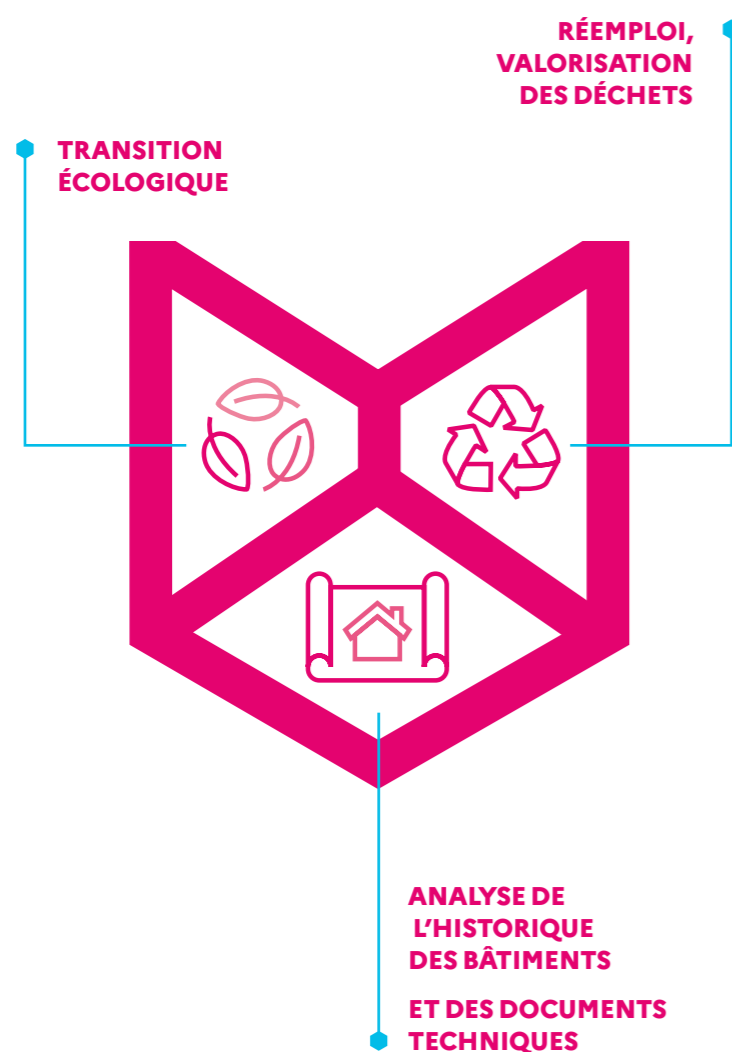
POURQUOI ?

La croissance des enjeux écologiques implique des innovations en termes de construction et de rénovation de logements qui intègrent la construction métallique, dont l'atout majeur est d'avoir un faible impact environnemental.

Au-delà du fait que des compétences nouvelles soient demandées, ce métier participe également à la valorisation, la préservation et la rénovation du patrimoine français. Un métier de choix, pour ceux souhaitant participer à son évolution, à l'innovation et se sentir valorisés.

Un métier mettant en œuvre des compétences pointues et indispensables au monde futur.

DIAGNOSTIQUEUR DE PRODUITS, MATÉRIAUX ET DÉCHETS ISSUS DES BÂTIMENTS



QU'EST-CE QUE C'EST ?

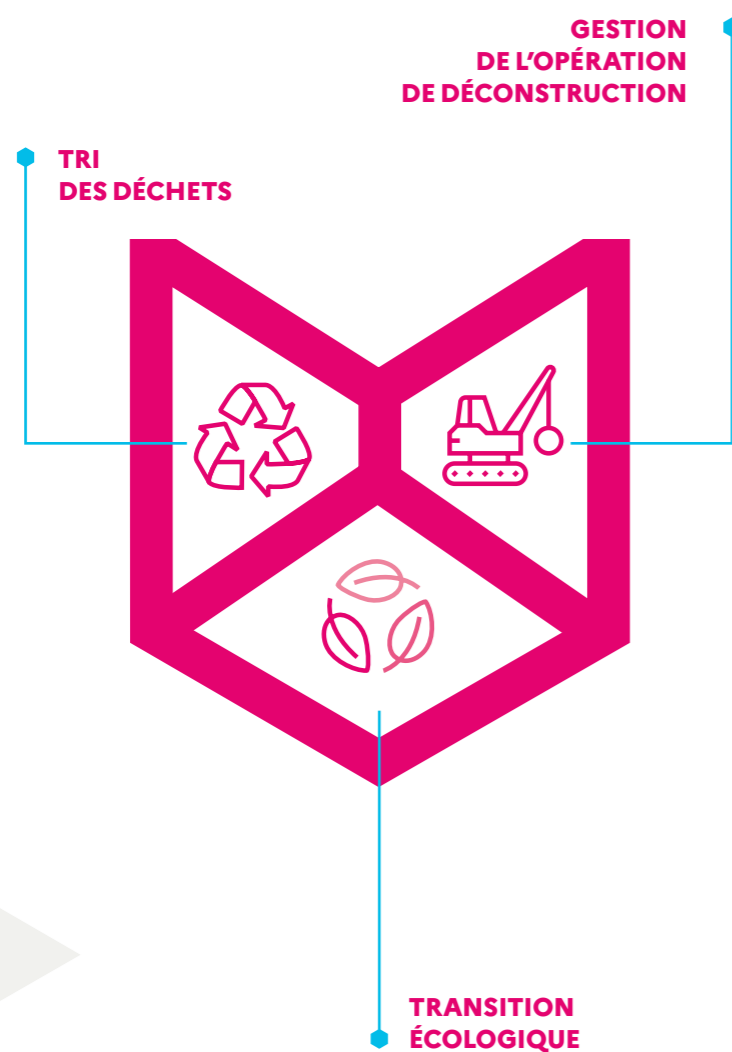
Le diagnostiqueur de produits, matériaux et déchets issus des bâtiments recense et analyse les documents techniques du bâtiment, compile les données rassemblées dans les diagnostics obligatoires, effectue des recherches documentaires sur l'historique du bâtiment, réalise les métrés, prélèvements et analyses nécessaires, identifie les potentialités de réemploi et de valorisation des déchets en fonction des filières existantes et les logistiques d'évacuation et/ou de planification possibles. Les produits, matériaux ou déchets générés concernent tant une démolition qu'une réhabilitation.

POURQUOI ?

La loi du 10 février 2020 relative à la lutte contre le gaspillage et à l'économie circulaire et ses décrets d'application prévoient une harmonisation des pratiques de diagnostics sur les bâtiments à réhabiliter ou à démolir ainsi qu'une obligation de certification du diagnostiqueur. À ce jour, aucune reconnaissance spécifique et aucun référencement national n'existe malgré un décret prévu en 2021 proposant une certification obligatoire pour les diagnostiqueurs PMD.

La lutte contre le gaspillage et la transition écologique impliquent le développement de nouvelles compétences auxquelles répond le métier de diagnostiqueur de produits.

PRÉPARATEUR EN DÉCONSTRUCTION



QU'EST-CE QUE C'EST ?

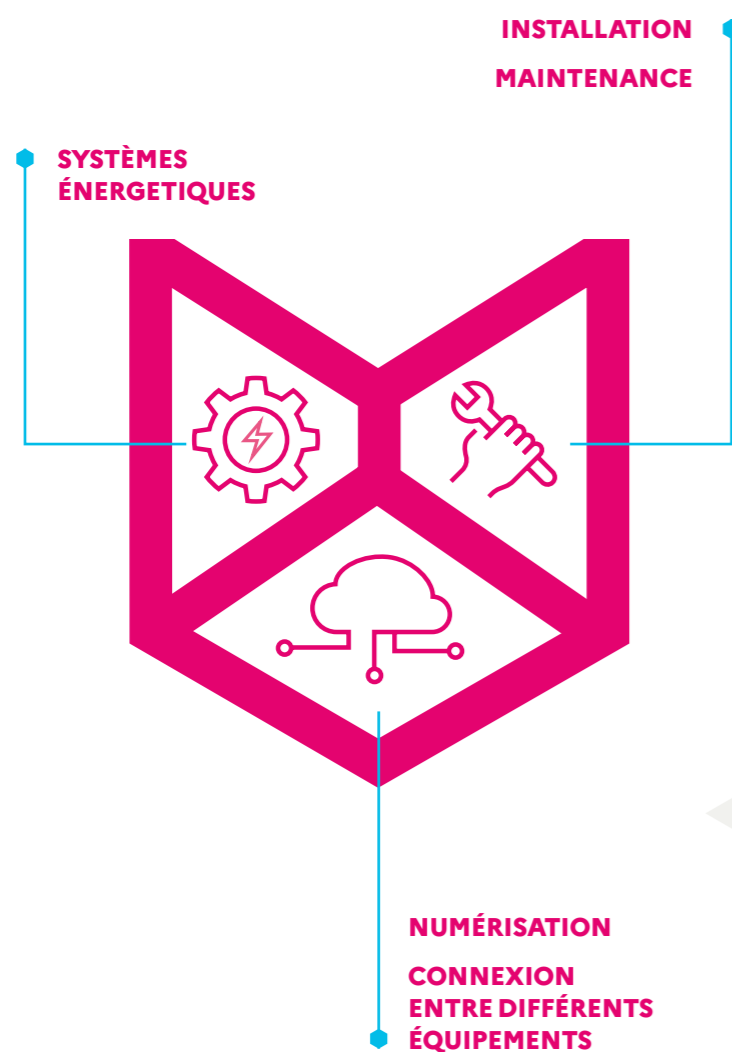
Le préparateur en déconstruction a la responsabilité de mener l'opération de déconstruction: prendre connaissance du chantier, l'installer, réaliser un curage après désamiantage et déplombage éventuel, trier les déchets en fonction des diagnostics, clauses techniques, consignes et filières disponibles, préparer la collecte et la déconstruction sélective, démolir et trier les déchets de démolition en fonction du mode de collecte et de la valorisation des déchets non dangereux dans le cadre du réemploi de ces déchets.

POURQUOI ?

Le tri des déchets est en faveur de l'économie circulaire. Les attentes des donneurs d'ordre dans le domaine de leur responsabilité sociétale contre les dépôts sauvages ou pour la valorisation des déchets impliquent le développement de nouvelles compétences, et engendre donc des opportunités d'emploi pour ce métier.

La lutte contre le gaspillage et la transition écologique impliquent le développement de nouvelles compétences auxquelles répond le métier de préparateur en déconstruction.

TECHNICIEN D'INSTALLATION ET DE MAINTENANCE DE SYSTÈMES ÉNERGÉTIQUES



QU'EST-CE QUE C'EST ?

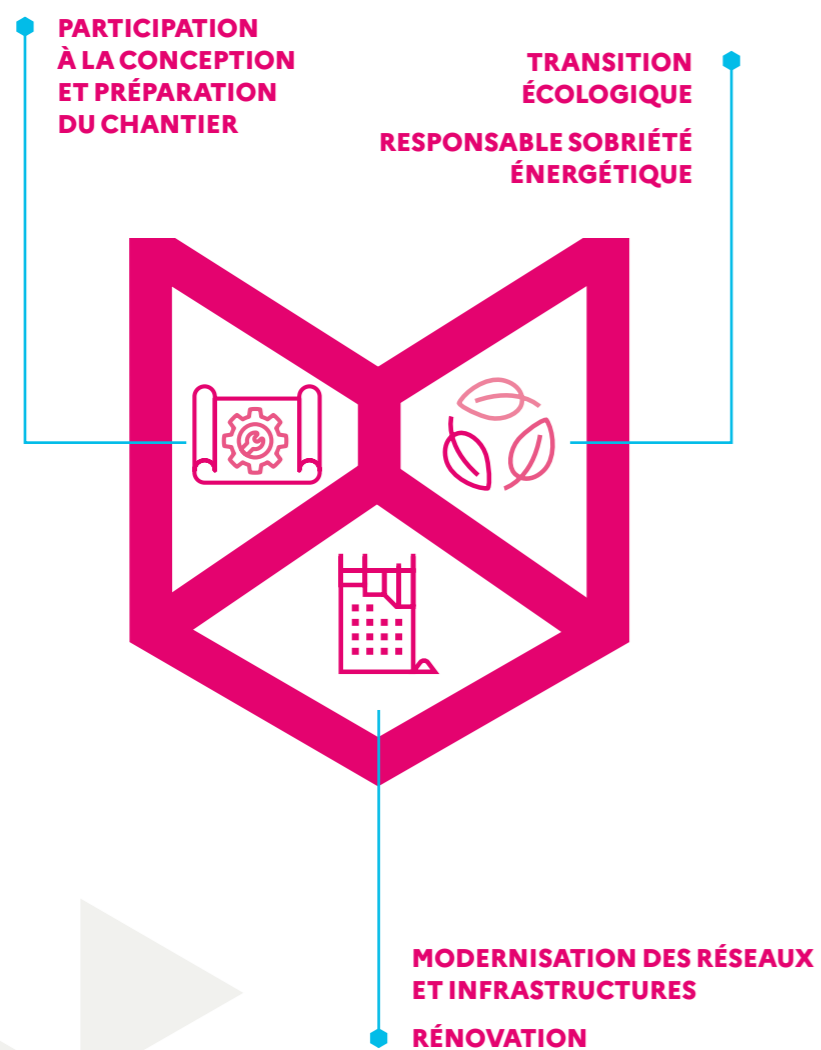
Le technicien d'installation et de maintenance de systèmes énergétiques met en service des installations de systèmes de chauffage, de production d'eau, de réfrigération ou de conditionnement de l'air, en assure la maintenance préventive et curative et intervient en conseil auprès du client ou du prescripteur.

POURQUOI ?

Les technologies du digital et la domotique mises au service du « bâtiment intelligent » intègrent des systèmes complexes et font fortement évoluer les compétences du technicien. Ces évolutions ouvrent donc des portes nouvelles dans ce secteur, en lien avec l'objectif de l'atteinte de la neutralité carbone et la gestion de l'énergie.

Un métier au cœur de l'innovation digitale qui contribue à la transition écologique.

TECHNICIEN-CHEF DE PROJET EN RÉNOVATION ÉNERGÉTIQUE



QU'EST-CE QUE C'EST ?

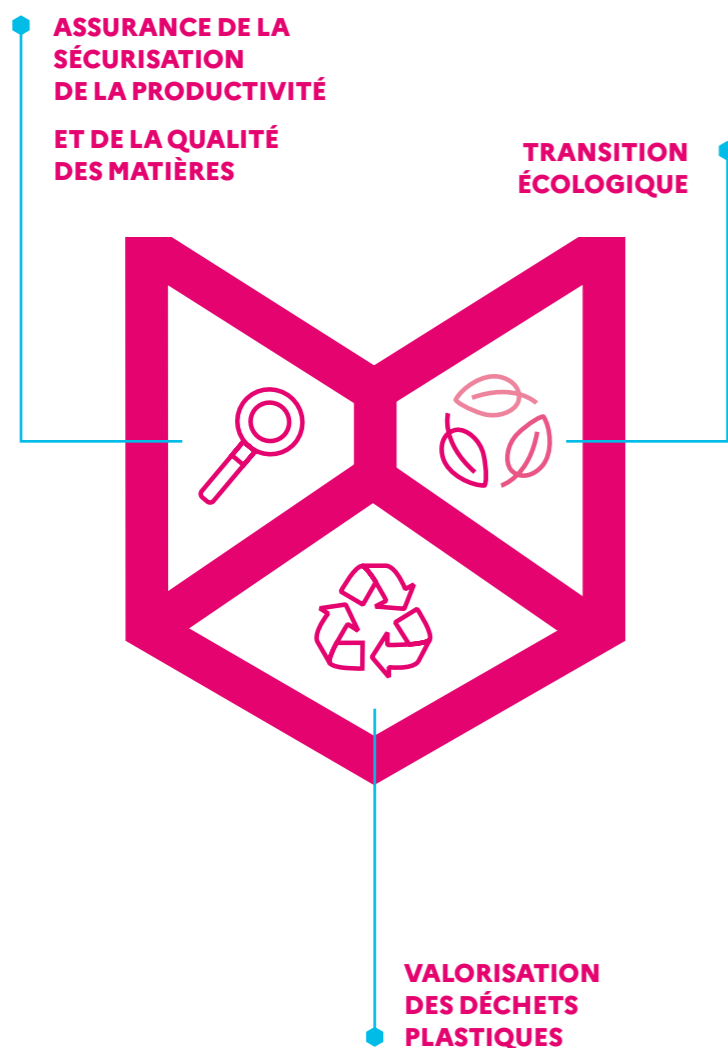
Le technicien-chef de projet en rénovation énergétique assure une fonction d'interface entre la direction et l'encadrement de l'entreprise d'une part, et les équipes de travaux d'autre part. Sous l'autorité du chef d'entreprise dans une TPE/PME, ou d'un conducteur de travaux expérimenté dans une entreprise plus importante, ses missions principales consistent à répondre aux attentes du maître d'ouvrage, en participant à la conception et à la préparation de l'offre technique, et à veiller à la bonne exécution du chantier, en respectant les contraintes et exigences budgétaires.

POURQUOI ?

Les enjeux des nouveaux besoins énergétiques et de la réduction des bâtiments énergivores font fortement évoluer les compétences du technicien-chef de projet, et ouvrent donc des portes nouvelles dans ce secteur avec un rôle central dans l'atteinte des objectifs de sobriété énergétique des bâtiments au niveau national. La réalisation de ces objectifs relève d'une utilité sociale d'autant plus importante que la rénovation des « passoires thermiques » et autre habitat énergivore est un axe fort de réduction de l'habitat insalubre et de la précarité énergétique.

Un métier pivot qui participe aux changements de demain.

CHARGÉ DE RECYCLAGE EN PRODUCTION PLASTURGIE



➤ QU'EST-CE QUE C'EST ?

Le chargé de recyclage en production plasturgie concourt à la sécurisation de la productivité, assure la qualité des matières recyclées à intégrer en production et adapte les process en fonction des lots matières. Il optimise également la valorisation des déchets plastiques produits sur le site de production.

Pour répondre aux enjeux environnementaux et économiques, l'ensemble des acteurs de la production et de la consommation de produits plastiques ont pris des engagements significatifs afin d'augmenter le taux d'incorporation des matières premières issues du recyclage dans les produits.

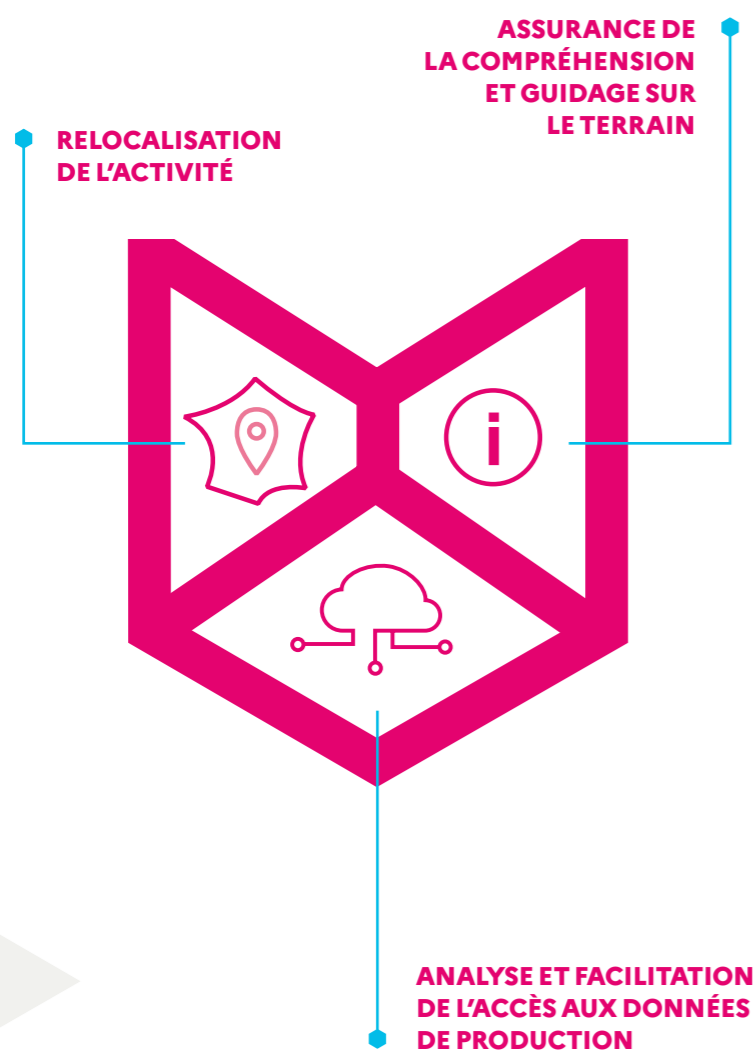
➤ POURQUOI ?

Pour répondre aux enjeux environnementaux et économiques, l'ensemble des acteurs de la production et de la consommation de produits plastiques, en France et au niveau européen, ont pris des engagements significatifs pour augmenter le taux d'incorporation de matières premières issues du recyclage dans les produits. Cela implique indubitablement une création d'emploi et de nombreux débouchés dans la filière, suite à l'évolution des programmes de collecte des déchets, afin de répondre aux objectifs de 300 000 tonnes de matières premières issues du recyclage dans les produits fabriqués d'ici 2025.

Un métier d'avenir en développement territorial grâce à l'intégration directe des îlots de recyclage au sein des sites de production.

Un métier en développement qui s'inscrit dans une logique écologique et de reterritorialisation.

CHARGÉ DE PROCESS NUMÉRIQUES DE PRODUCTION EN PLASTURGIE



QU'EST-CE QUE C'EST ?

Le chargé de process numériques de production en plasturgie analyse des flux constants de données de production, pilote et optimise, avec les équipes, les performances de lignes de production. Il facilite l'accessibilité des données à tous les acteurs de la production en s'assurant de leur bonne compréhension et en guidant sur le terrain la bonne réponse technique, quand celle-ci est exigée. Il accompagne également les équipes dans l'adaptation des procédés et dans leur montée en compétences.

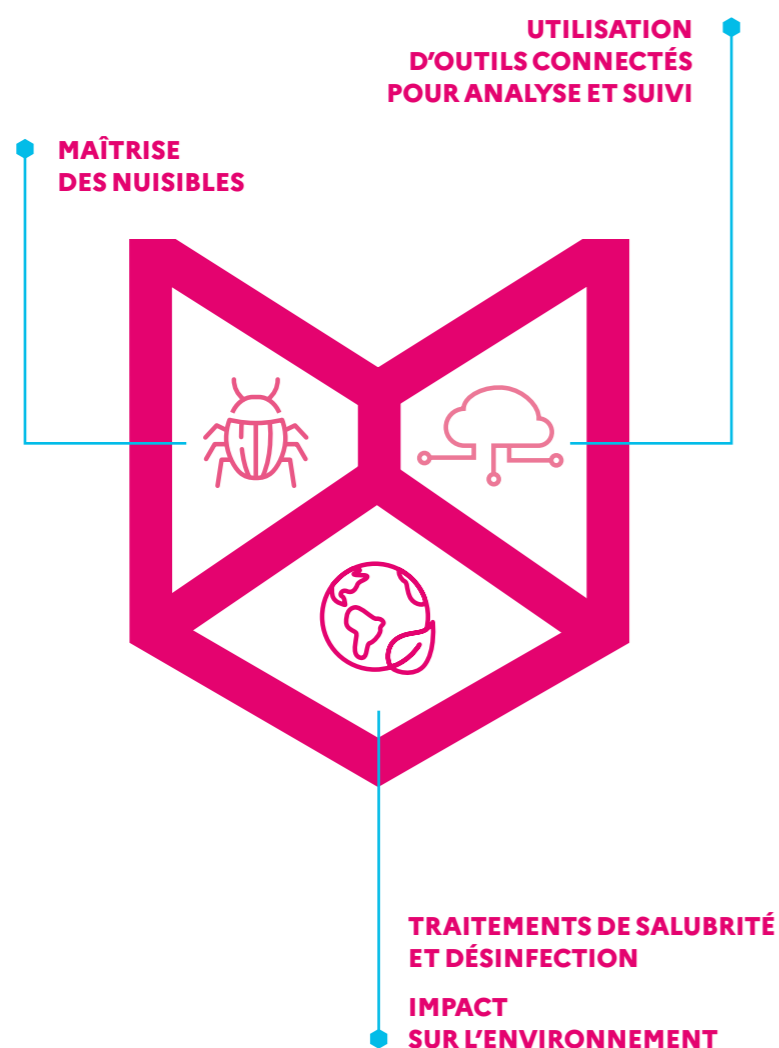
POURQUOI ?

La crise sanitaire incite à relocaliser sur le territoire des entreprises performantes sur des marchés à forte valeur ajoutée, comme celui des industries de santé. Les domaines technologiques à mobiliser pour cela sont variés et la plasturgie est mobilisée sur l'ensemble de ceux-ci.

Dans l'optique d'une volonté de relocalisation, des créations d'emplois, dans ce secteur en développement national, seraient à envisager afin d'accompagner la montée en puissance des demandes.

Un métier à la croisée des compétences techniques et d'une aptitude aux outils numériques qui s'inscrit dans la compétitivité des entreprises françaises et leur efficacité organisationnelle.

TECHNICIEN APPLICATEUR SPÉCIALISÉ DANS LA MAÎTRISE DE NUISIBLES



➤ QU'EST-CE QUE C'EST ?

Le technicien applicateur spécialisé dans la maîtrise des nuisibles réalise les prestations nécessaires à la maîtrise des nuisibles en tenant compte des impacts de ses activités sur l'environnement et en recherchant la plus grande efficacité et la meilleure qualité de service. Il élimine ou limite la propagation par capture ou destruction et réalise les traitements de salubrité et de désinfection selon les règles de sécurité et la réglementation sanitaire.

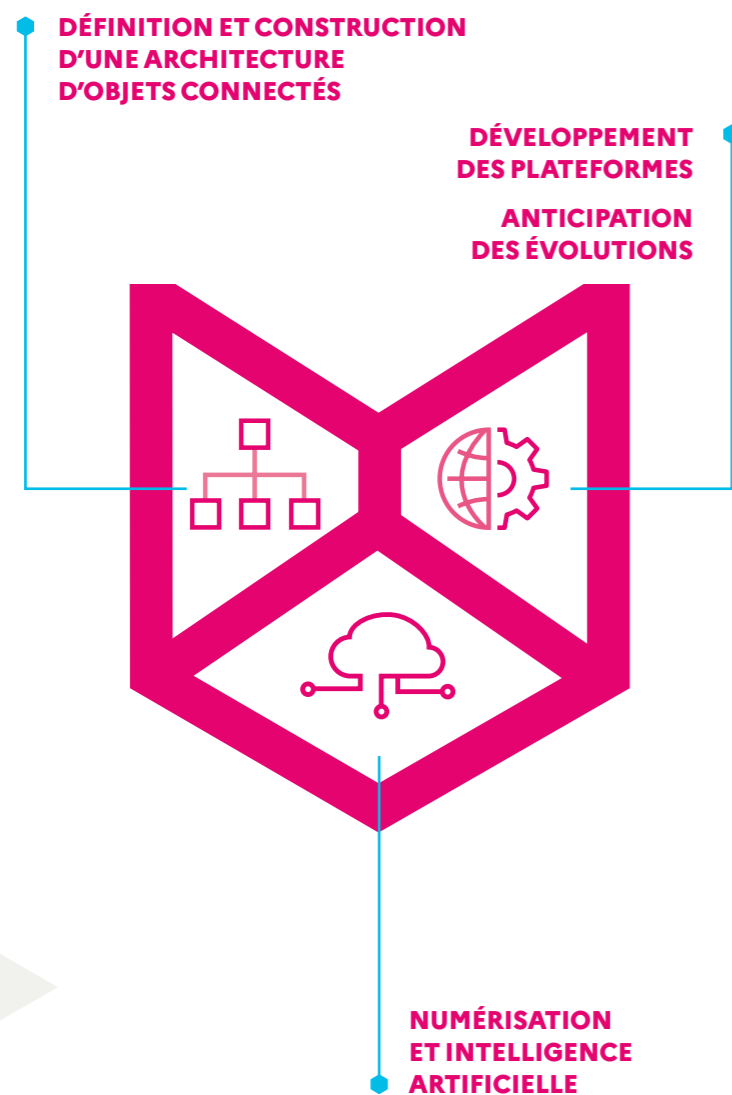
➤ POURQUOI ?

Les enjeux écologiques, digitaux et sanitaires engendrent l'évolution des pratiques du métier, suite au renforcement des réglementations et contraintes nationales et européennes. Ces évolutions nécessitent donc l'acquisition de nouvelles compétences sur ce sujet de santé publique classé comme risque microbiologique et physique par le ministère des Solidarités et de la Santé.

Préserver un terrain sain, c'est augmenter la qualité et réduire la fréquence des traitements, mais également augmenter le besoin de personnes dans ce secteur en développement.

Un métier capital au centre de la protection de l'environnement.

ARCHITECTE INTERNET DES OBJETS



➤ QU'EST-CE QUE C'EST ?

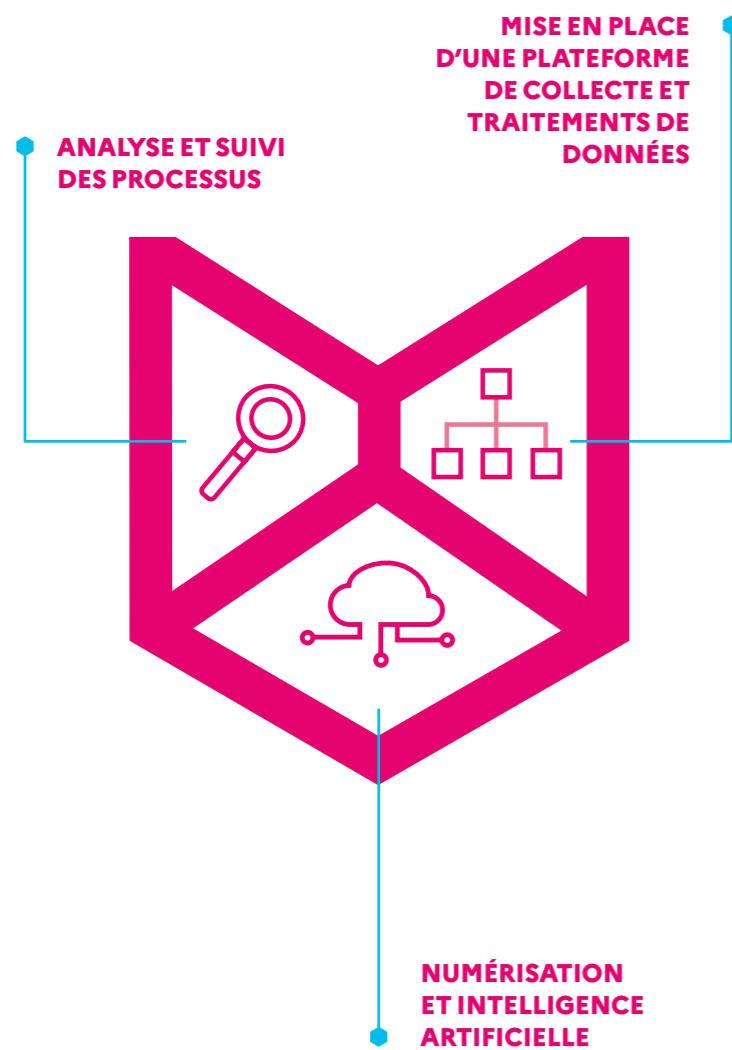
L'architecte internet des objets définit et met en œuvre une architecture des objets connectés de tout ou partie d'une organisation. Il met en place une plateforme d'objets communicants de natures très diverses (capteurs, machines contrôles d'accès, outils vidéo ou audio, de réalité augmentée, serveurs...) qui peuvent émettre, recevoir, traiter des signaux, des informations, des instructions. Il adapte tous ces dispositifs à chaque finalité dans l'organisation et aux données que les applications demandent. Il répond à l'ensemble des besoins des différents métiers et anticipe leurs évolutions. Il s'assure également que les activités se déroulent dans un cadre juridique conforme et cyber sécuritaire.

➤ POURQUOI ?

La massification et la complexification des objets connectables, et la multiplication et diversification des finalités de ces interconnexions, entraînent désormais un besoin de développement de plateformes logicielles de traitement de ces équipements et de leurs flux de données.

Un métier d'avenir qui conjugue innovation et intelligence artificielle.

DATA ENGINEER



QU'EST-CE QUE C'EST ?

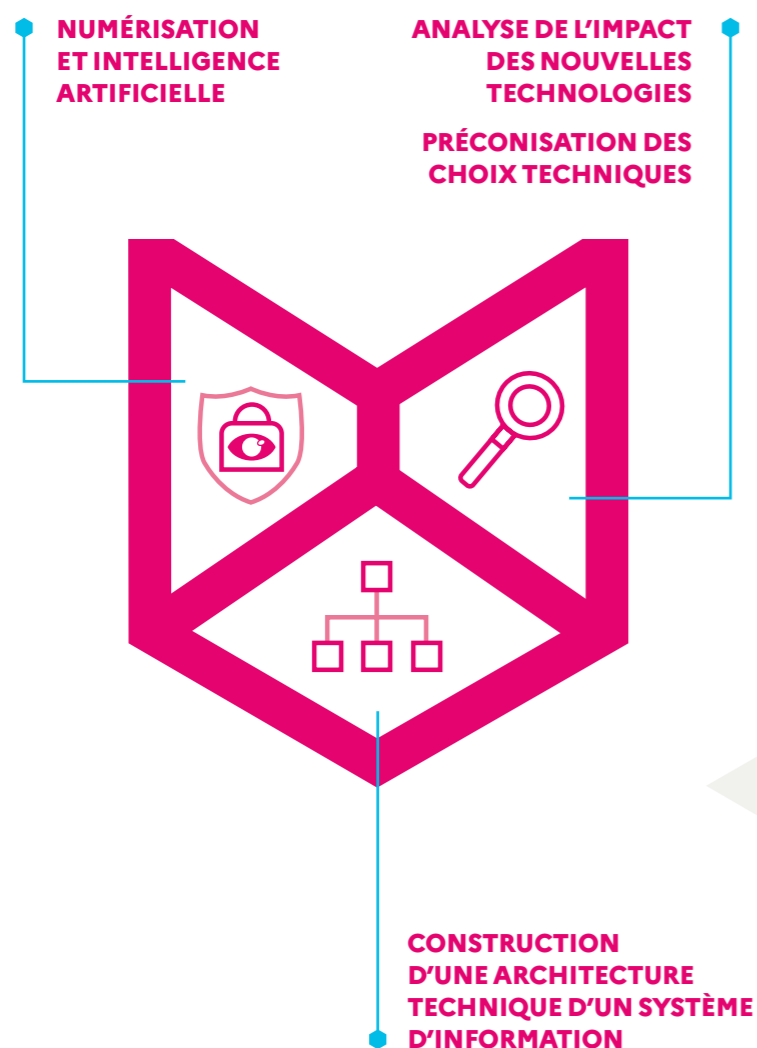
Le Data Engineer préconise et met en place les ressources techniques nécessaires à la performance de l'analyse des données massives et de l'intelligence artificielle. À partir de la problématique métier, et en fonction des algorithmes pertinents envisagés, il met en place une plateforme de collecte et de traitements des données adaptée, suit l'ensemble du processus de développement de Big Data et de l'intelligence artificielle, et en propose les adaptations.

POURQUOI ?

L'architecture des données massives et le développement de l'intelligence artificielle sont des conditions de réussite sine qua none de la transformation numérique de notre société : le développement de ce métier clef est donc une belle opportunité à saisir.

Un métier à fort potentiel à l'heure de l'évolution technologique et digitale.

ARCHITECTE DES SYSTÈMES D'INFORMATION DANS LES PROCESSUS INDUSTRIELS



➤ QU'EST-CE QUE C'EST ?

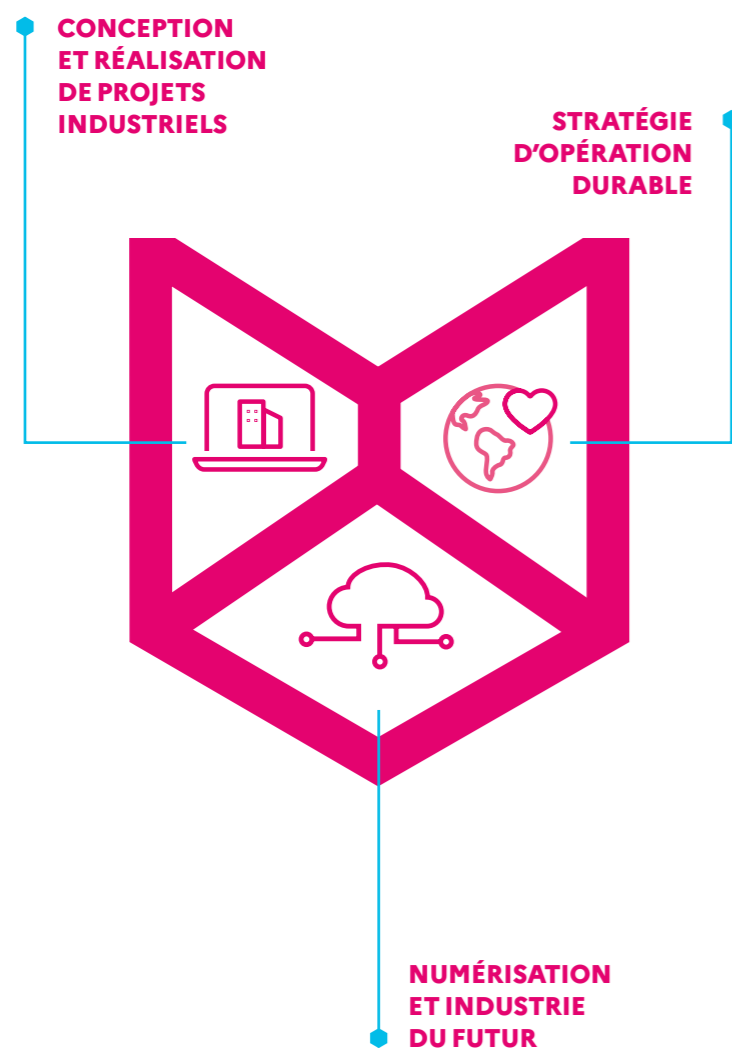
L'architecte des systèmes d'information dans les processus industriels conçoit et valide l'architecture technique sécurisée du système d'information, analyse l'impact des nouvelles technologies, préconise les choix techniques, assure la promotion de l'architecture technique retenue auprès de l'organisation, intervient en cas d'incident de sécurité informatique.

➤ POURQUOI ?

Les technologies portant sur les capteurs, les communications, les systèmes embarqués, les objets connectés ou l'aide à la décision ont atteint un haut degré d'innovation et une maturité d'usage en accord avec les besoins de l'industrie. Le développement futur d'applications informatiques quantiques plaide également en faveur des nouvelles compétences liées à ce métier, spécifiques dans l'industrie, et essentielles à la réussite de la transformation numérique de l'industrie française.

Un métier aux compétences clés dans la transformation technologique et numérique de l'industrie.

INGÉNIEUR-EXPERT EN NUMÉRISATION DES SYSTÈMES ET PROCESSUS DE PRODUCTION



➤ QU'EST-CE QUE C'EST ?

L'ingénieur ou expert en numérisation des systèmes et processus de production accompagne la conception et la réalisation de projets industriels, dans le cadre d'une stratégie de l'excellence opérationnelle durable incluant les aspects environnementaux, éthiques et sociaux. Il a pour rôle d'aider à la décision concernant la mise en œuvre de projets industriels ou de réorganisation de chaînes de production en procédant en autres, à des modélisations et des simulations.

➤ POURQUOI ?

Les contraintes majeures du temps réel et de la concurrence mondiale marquent une différenciation radicale du métier, par rapport au passé du génie industriel, pour la régénération du tissu industriel national vers l'industrie du futur.

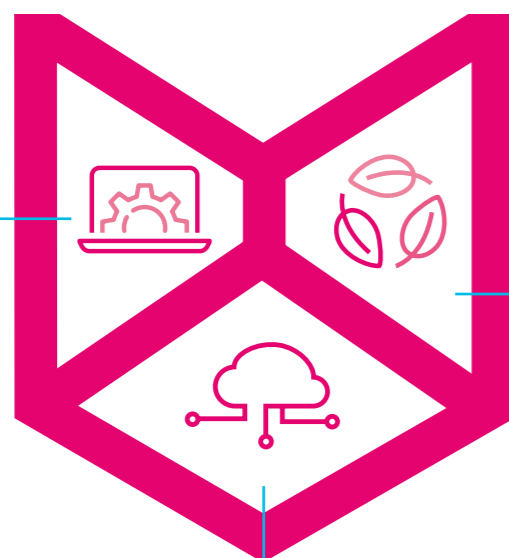
Cela implique donc une forte évolution dans ce secteur en termes de processus d'innovations industrielles. En effet, les outils à disposition sont nombreux et de plus en plus sophistiqués, ce qui engendre des compétences nouvelles requises pour ce métier en pleine évolution.

Un métier à fort potentiel mettant en œuvre des compétences indispensables dans l'industrie du futur et de l'innovation.

TECHNICIEN EN CONCEPTION D'ÉTUDES ET DÉVELOPPEMENT ÉLECTRONIQUE

ÉTUDE D'UNE ÉVOLUTION/ADAPTATION
DE SOLUTIONS ÉLECTRONIQUES

TRANSITION
ÉCOLOGIQUE



NUMÉRISATION
ET INDUSTRIE
DU FUTUR

➤ QU'EST-CE QUE C'EST ?

Le technicien en conception d'études et développement électronique intervient dans l'étude d'une évolution ou d'une adaptation de solutions électroniques, tant sur les matériels, que sur les logiciels. Il réalise des études et des essais de composants, de sous-ensembles, d'ensembles électroniques ou électriques.

➤ POURQUOI ?

Le plan Nano2022 est un plan de soutien à l'industrie de la micro et nanoélectronique, qui doit permettre de consolider l'industrie nationale dans le domaine de la fabrication de composants électroniques. Il vise à épauler les industriels nationaux dans le contexte d'une industrie nécessitant des investissements élevés pour rester dans la course à l'innovation. En effet, cette filière électronique, constituant le socle industriel de la révolution digitale et de la transition énergétique en cours, est en pleine évolution et nécessite ainsi l'acquisition de nouvelles compétences.

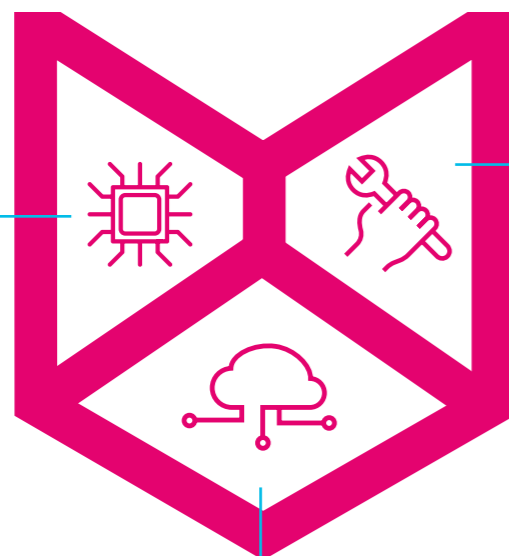
Un métier aux compétences multiples qui s'inscrit dans un marché dynamique pour répondre à l'enjeu fort de relocalisation de la filière.

TECHNICIEN EN ÉLECTRONIQUE

FABRICATION D'APPAREILS/COMPONENTS ÉLECTRONIQUES

TESTS MAQUETTE OU SIMULATION LOGICIEL

MAINTENANCE ET DIAGNOSTIC DE PANNE



NUMÉRISATION ET INTELLIGENCE ARTIFICIELLE

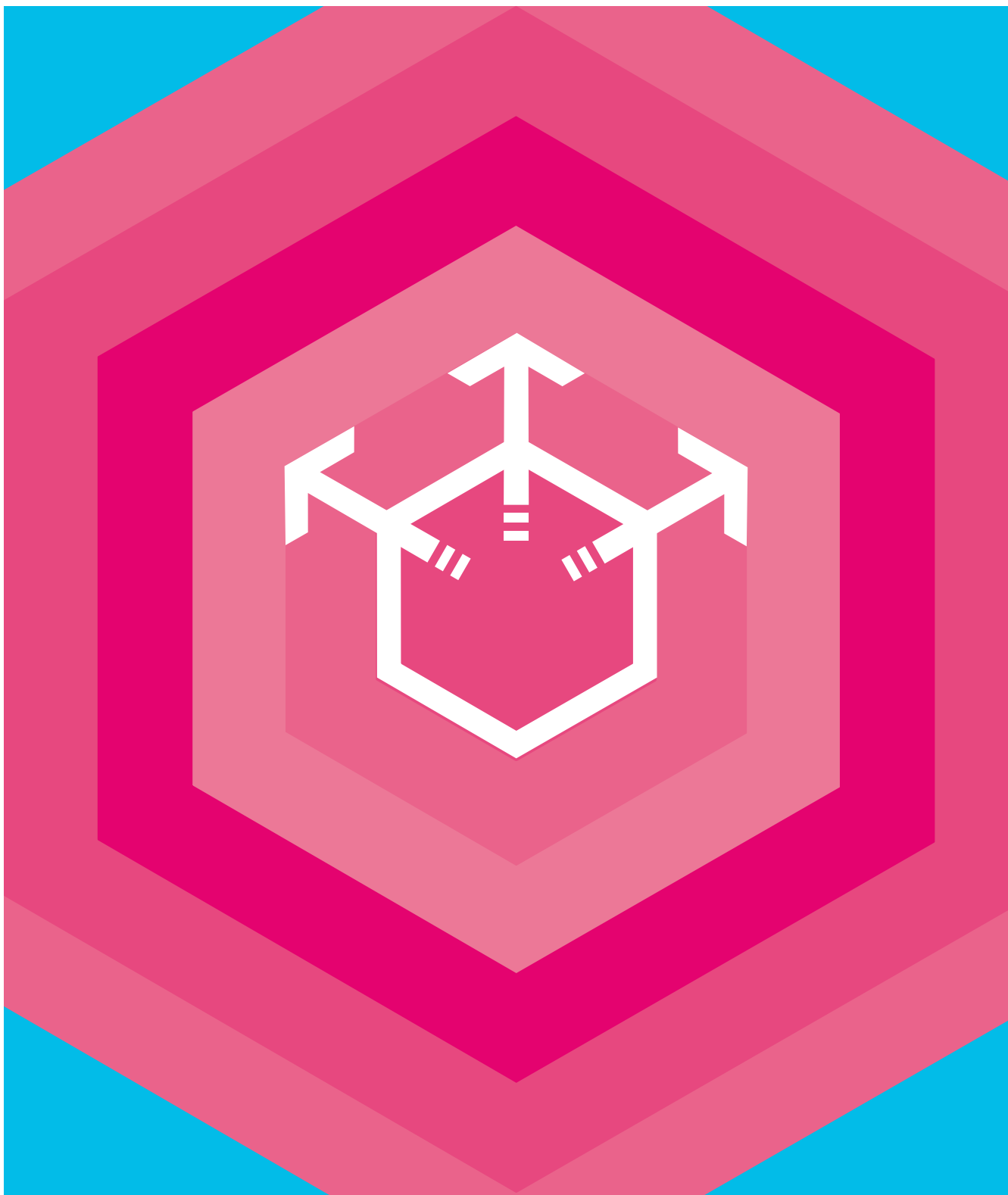
QU'EST-CE QUE C'EST ?

Le technicien en électronique participe à la fabrication, à la mise au point et à la maintenance de tout appareil comprenant des composants électroniques. Il réalise les assemblages des composants électroniques, procède aux tests, soit sur maquettes, soit directement sur des logiciels de simulation, puis réalise les essais. Il établit les diagnostics de panne et remet en condition opérationnelle les systèmes en défaut.

POURQUOI ?

Les investissements technologiques touchent des processus de plus en plus automatisés, interconnectés, interdépendants et collaboratifs dans lesquels l'intelligence artificielle va prendre sa place. Les techniciens en électronique qui travaillent sur des chaînes de production se trouveront confrontés à des technologies complexes avec lesquelles il faudra rentrer en interaction et analyser les résultats et les productions.

Un métier pluridisciplinaire et primordial à l'heure de l'intelligence artificielle.



11 rue Scribe - 75009 Paris

CONTACTEZ-NOUS SUR LE FORMULAIRE DE CONTACT



SUIVEZ-NOUS SUR :   

www.francecompetences.fr